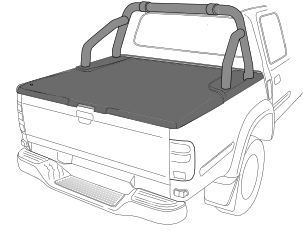




# 3-PC TONNEAU COVER WITH SPORTS BAR INSTALLATION INSTRUCTIONS

TC0041c  
1/17

**407L Toyota Hilux 2005 Onwards**



## Care Instructions:



Clean Tonneau Cover with a mild detergent and water solution.



Do not use abrasive cleaners or solvents.

## 3-PIECE TONNEAU COVER PARTS LIST

Item	Component Name	Item Number	Qty
1	Tonneau Cover		1
2	Front Bar	HBAR0004	1
3	Hinges	CLIP2143GZ	2
4	L Brackets	CLIP2163	2
5	Gas Struts	STRT0005	2
6	Gas Strut Brackets	CLIP2034-1	2
7	Lock Striker Plates	MISC2475-11	2
8	M6 Screws	SCRW0701	6
9	Self Drilling 14G x 22mm Screws	SCRW0646	5
10	D Seal	MISC2115	1
11	Rivets	FAST0433	14
12	Hinge Pin RHS	CLIP2183GZ	1
13	Hinge Pin LHS	CLIP2220	1
14	Rust Inhibitor	MISC0912	1
15	Template	MISC2518	1
16	M6 Nuts	NUTS0127	6

Item	Component Name	Item Number	Qty
17	Keys		2
18	Abrasive Resistant Tape	TAPE0392	2
19	Jacking Brackets	CLIP2049GZ	2
20	Infill Panel LHS		1
21	Infill Panel RHS		1
22	Fitting Instruction	TC0041c	1
23	M8 Screws	SCRW0684	6
24	M8 Nuts	NUTS0217	2

**On completion of fitment, fitting instructions to be left in glove box of vehicle.**

## IMPORTANT!

**Do not stand/sit or rest heavy objects on Tonneau Cover.  
Humans or animals are not to be under the closed Tonneau Cover at any time.  
Securely lock Tonneau Cover before operating vehicle.  
Do not carry open volatile chemicals with Tonneau Cover installed.  
If contact with volatile chemicals occurs clean Tonneau Cover with mild detergent and water solution.**

**WARNING!!!**

When in the closed position, Tonneau Cover must be locked and tailgate must be closed! Failure to do so could result in unexpected opening of the Tonneau Cover from sudden wind gusts, which could cause damage to the vehicle and/or your Tonneau Cover!

**Warranty Terms**

EGR warrants that the ABS truck Tonneau Cover EGR will be free from defects in material and workmanship for a period of three (3) years from the retail date of purchase. The gas struts are warranted for one (1) year from the retail date of purchase. This warranty only applies to the original purchaser and is nontransferable. Warranty must be claimed with original sales receipt for proof of purchase.

**Exclusions**

This warranty does not cover failure due to neglect, improper installation including any modifications to installation hardware, operating the vehicle with your EGR Tonneau Cover in the open position, alterations, addition of equipment, abuse, accident, corrosion, normal wear and tear, lack of maintenance, and exposure to chemicals that are not safe for plastics. Incidental or consequential damage or loss of contents due to use, neglect, lack of maintenance, misuse of EGR Tonneau Cover is sole responsibility of the truck owner and operator. Paint wear to the truck bed can happen with any truck Tonneau Cover and is the sole responsibility of the truck owner. Paint damage to your truck is not covered under this warranty.

**Disclaimer**

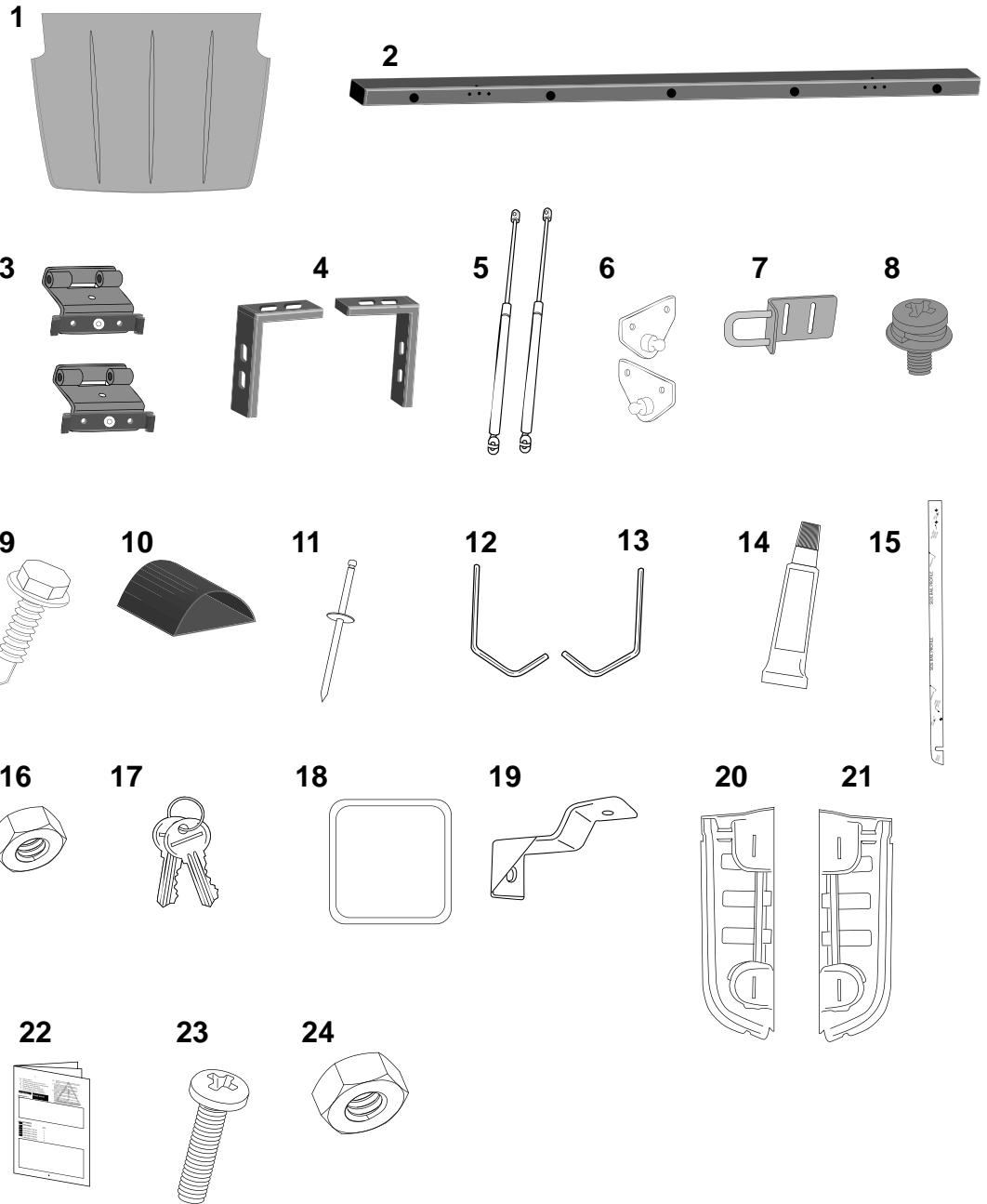
In the event that your EGR Tonneau Cover is found to be defective under the terms of this warranty, it is at the discretion of EGR to repair or replace the defective part. Transportation costs and labor are not associated with this warranty claim.

**Maintenance**

Your EGR Tonneau Cover only requires periodic cleaning with mild car wash soap. Only use cleaners, waxes, or products that are labeled safe for use on plastics. Avoid the use of any chemicals to clean your EGR Tonneau Cover unless labelled safe for plastics. Avoid use of abrasive type cleansers as they may dull the finish.

The gas struts are self lubricating and should only be cleaned occasionally with a damp cloth. Premature seal failure will result if solvents or lubricants are used to clean struts.

The locking mechanisms only require occasional lubrication with lithium grease. All installation hardware and fasteners must be checked every so often for tightness.



**IMPORTANT:**

Read instructions carefully before installation. It is strongly recommended that installation is conducted by an authorized dealer.

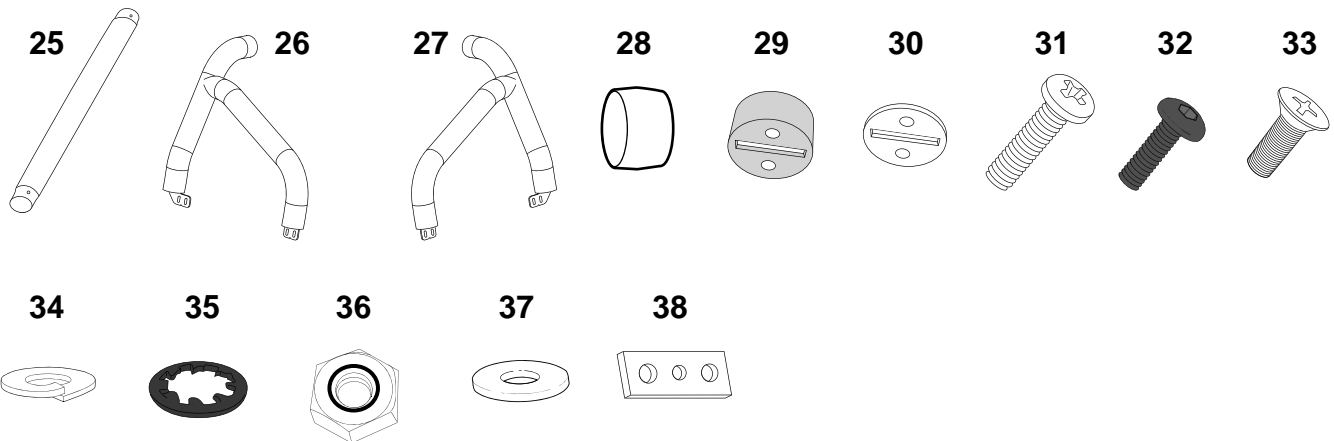
- This product must be installed exactly as specified in these instructions. Failure to do so may result in improper fit and/or retention.
- Recommend installation by 2 people.

**PAINTING INSTRUCTIONS**

- Sand Tonneau Cover prior to painting recommend 500 grit using an orbital type sander.
- Prior to painting, clean all surfaces to be painted using clean water and a mild detergent, do not use lacquer thinner or any solvent based products. Wipe completely dry.
- Best results will be achieved by wiping the areas to be painted with a tack rag just prior to painting.
- Select a top coat and clear paint that is suitable for ABS (Acrylonitrile-Butadiene-Styrene).
- Automotive paint systems, such as Acrylics or Two Packs, can be applied directly to the components. However, some paints may require a primer. If recommendations on paint specifications are not followed, cracking of the part or degradation to the material may result. In all paint systems, aromatic hydrocarbons and alkalies are best avoided to reduce damage to the material properties.
- If using a paint system which requires baking, do not expose the product to temperatures above 70° C (155° F).
- Allow a minimum of 8 hours after baking before installation on the vehicle.

SPORTS BAR PARTS LIST

Item	Component Name	Item Number	Qty	Item	Component Name	Item Number	Qty
25	Sports Bar Main Top Tube		1	32	Black Button Head Screws		2
26	Sports Bar LHS Leg		1	33	M5x20 C/Sunk Screws		4
27	Sports Bar RHS Leg		1	34	Spring Washers		8
28	Rubber Sleeves		2	35	Black Star Washers		2
29	Moulded Leg Bracket Cups		4	36	M5 Nylock Nuts		4
30	Foam Gaskets		4	37	M8 Flat Washers		8
31	M8x35 Phillips Head Screws		8	38	Tapped Blocks		4



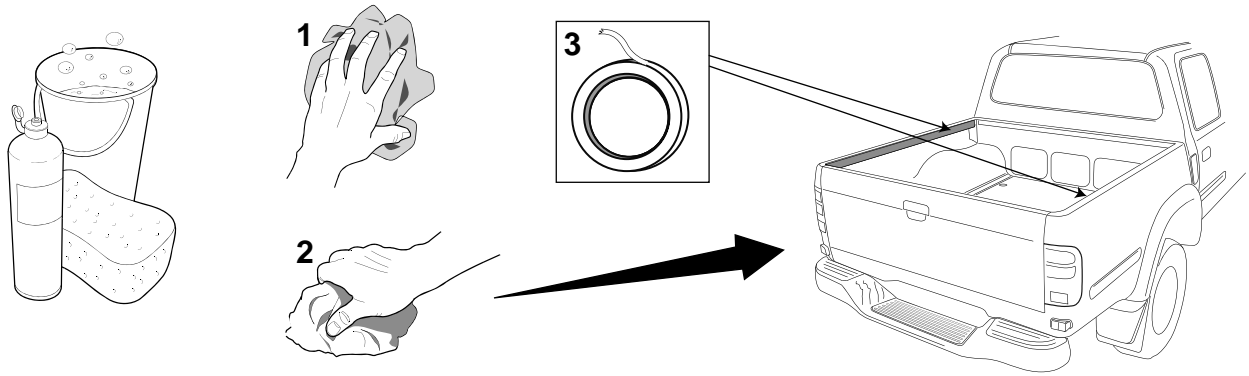


Diagram #:1

1. **NOTE: Two people are required to complete installation.** Thoroughly clean and dry the installation areas. Apply masking tape to inside surface of side rail as shown. **See Dia #1.**

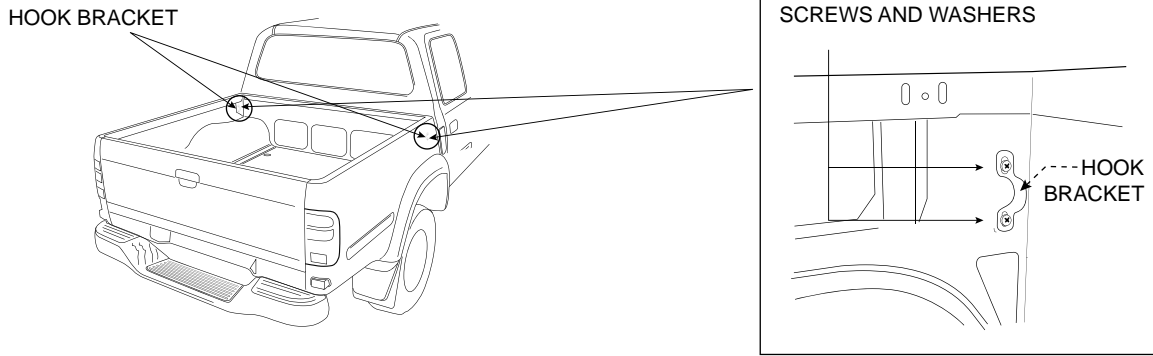


Diagram #:2

2. Temporarily remove the front hook brackets and retain the screws and washers, as shown. **See Dia #2.**

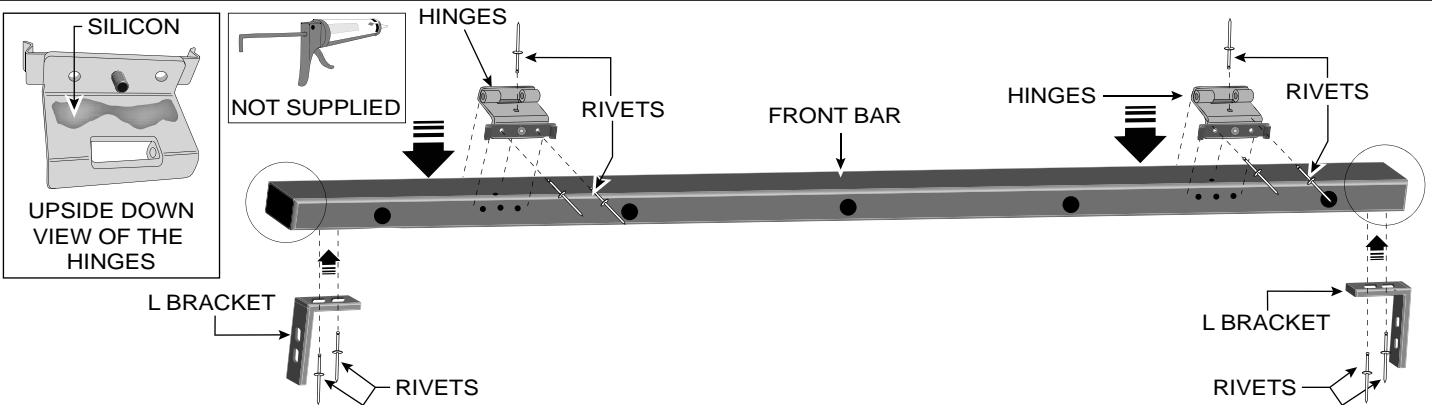


Diagram #:3

3. Apply silicon on the underside of the hinges. Centrally locate the hinges over the positioning holes and secure them with rivets provided. Install the L brackets to the bottom of Front Bar with the rivets provided, as shown. **See Dia #3.**  
**NOTE: Silicon is not provided in the kit. Use only "non-acetic silicon".**

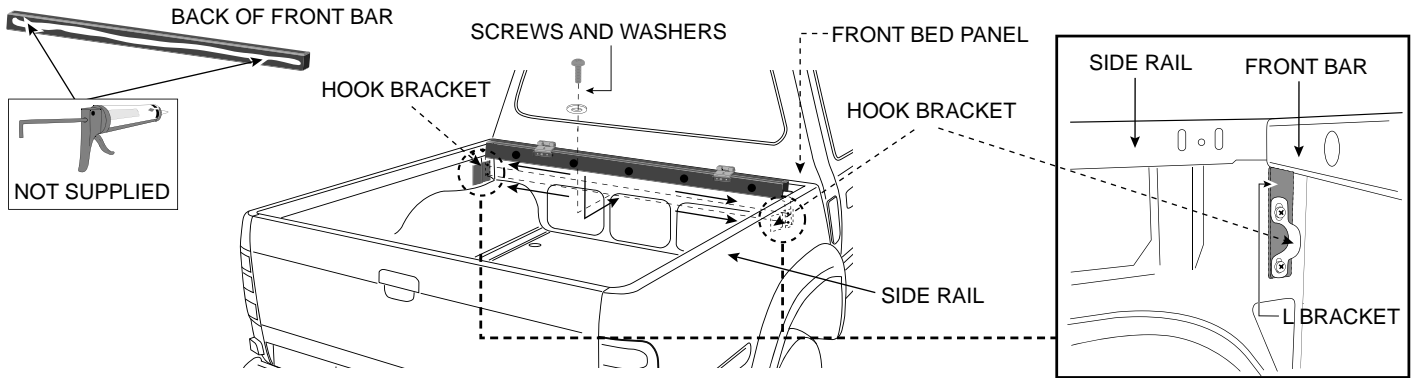


Diagram #:4

4. Apply silicon to the back of the front bar, as shown. Fit the front bar to the front bed panel. Do this by securing the L brackets to the hook brackets, with existing screws and washers. Make sure you align the top surface of front bar with the top surface of the side rails so they are level. **See Dia #4.**

**NOTE: Silicon is not provided in the kit. Use only “non-acetic silicon”.**

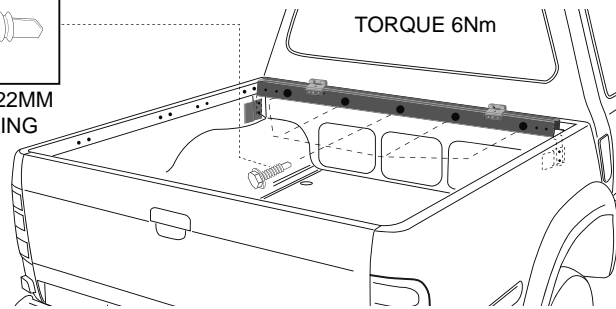
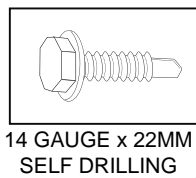
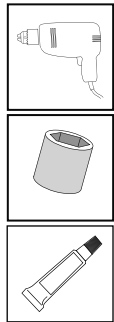


Diagram #:5

5. Apply rust inhibitor to threads of 14 Gauge x 22mm self drilling screws provided. Drive screws into the positions as shown. Do not exceed torque of 6Nm. **See Dia #5.**

**NOTE: Remove any metal shavings from the bed.**

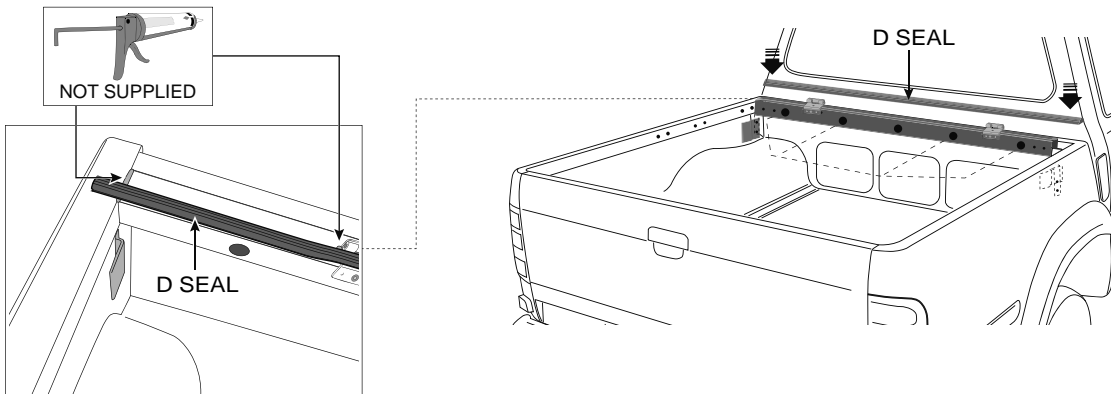
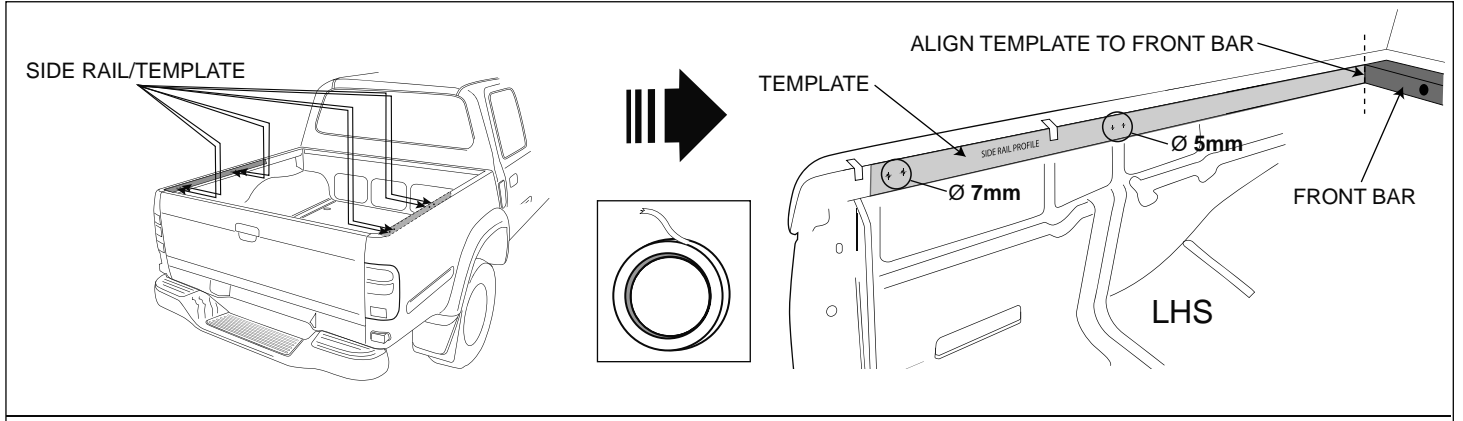


Diagram #:6

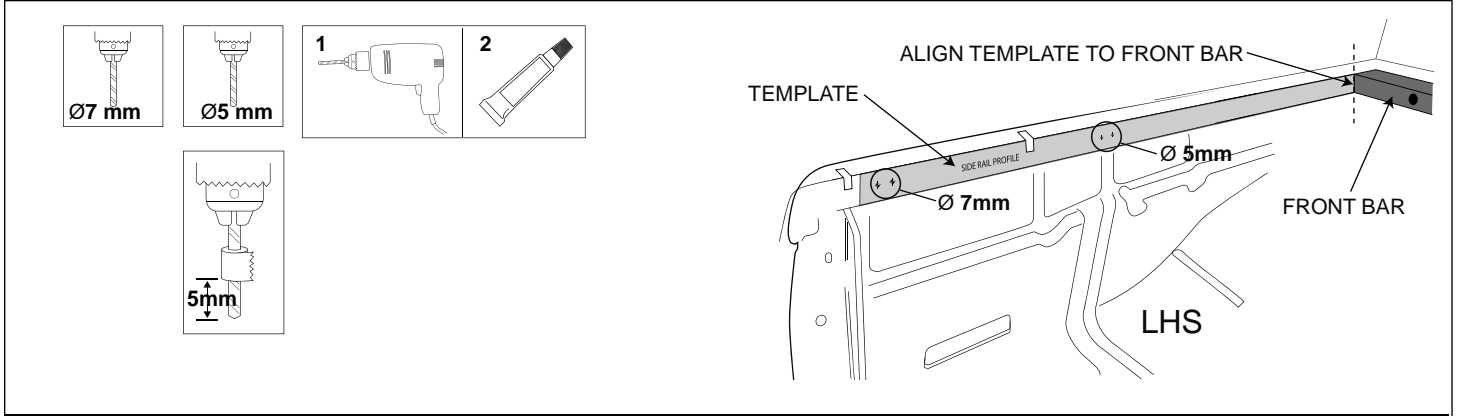
6. Apply silicon to both ends of the front bar to prevent water ingress, as shown. Clean the top of the front bar. Attach the D seal to the top of the front bar, as shown. Trim any excess tape. Apply silicon to any gaps between the D seal and the hinges, as shown. **See Dia #6.**

**NOTE: Silicon is not provided in the kit. Use only “non-acetic silicon”.**



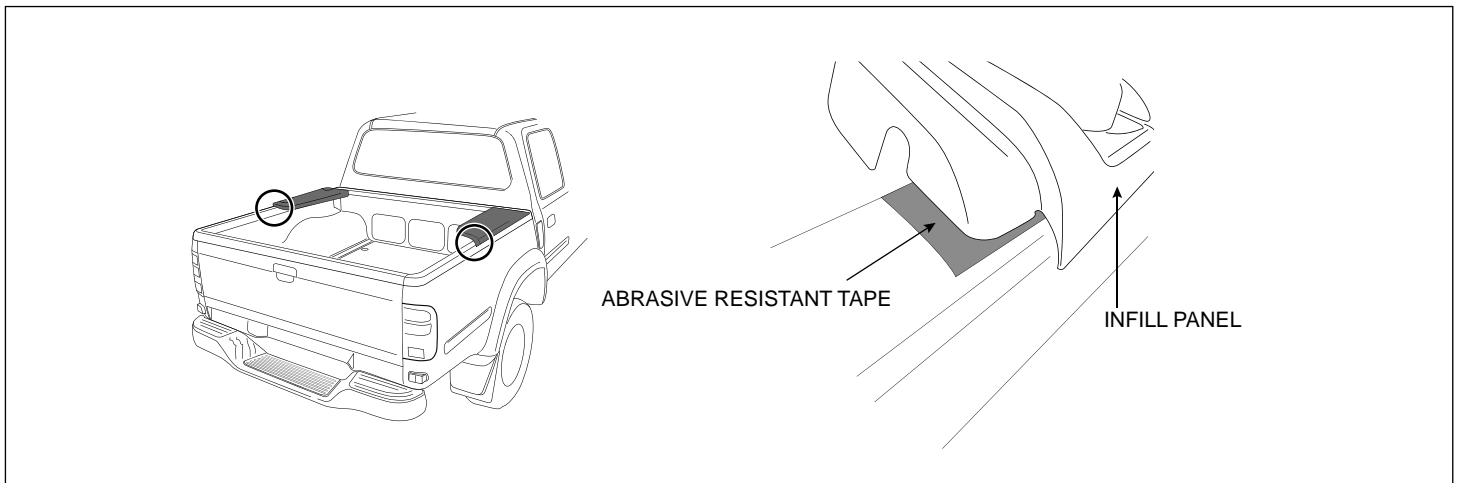
**Diagram #:7**

7. Position the template flush to the installed front bar as shown. Attach using masking tape and centre mark all holes. Repeat process and reverse the template to use for the other side of the vehicle. **See Dia #7.**



**Diagram #:8**

8. Drill the four (4) hole positions through the vehicle's side rail to the hole sizes indicated on the image above. Remove any metal shavings then apply the rust inhibitor provided around all the raw edges of the previously drilled holes. Repeat for the other side of the vehicle. **See Dia #8.**  
**NOTE: Remove any metal shavings from the bed.**



**Diagram #:9**

9. Trial-fit infill panels onto bed. Note rearward position and place abrasive resistant tape strips onto the bed as shown. **See Dia #9.**

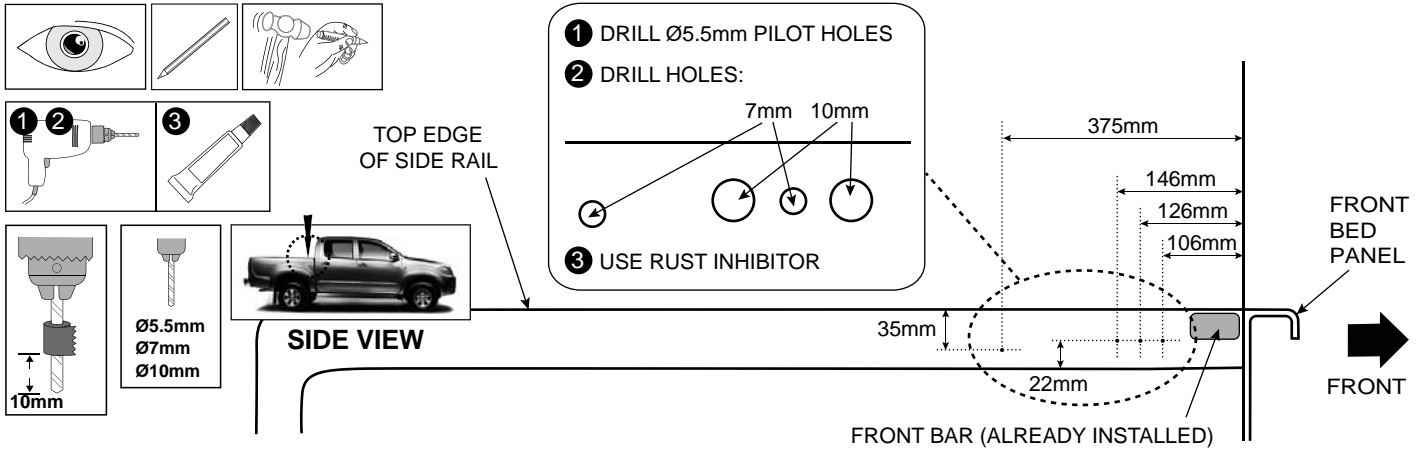


Diagram #:10

10. Mark and centre punch the side rail according to the dimensions shown. Drill  $\varnothing 5.5\text{mm}$  pilot holes followed by  $\varnothing 7\text{mm}$  and  $\varnothing 10\text{mm}$  holes as shown. Apply rust inhibitor to the drilled holes. Repeat for the other side of the vehicle. **See Dia #10.**

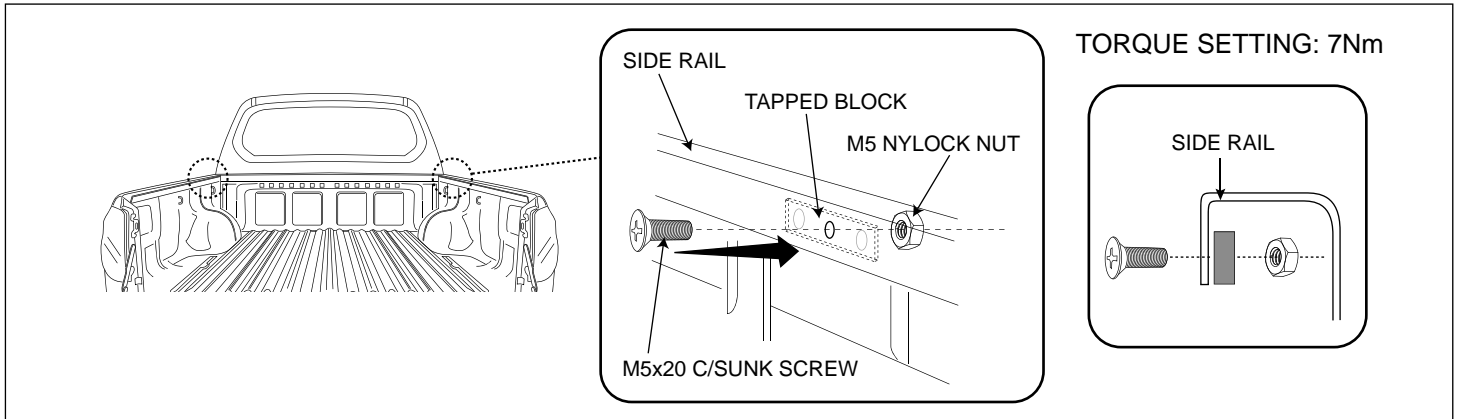


Diagram #:11

11. Attach the tapped blocks for the front Sports Bar legs to the side rail with the M5x20 countersunk screws as shown. Tighten to torque 7Nm. **See Dia #11.**

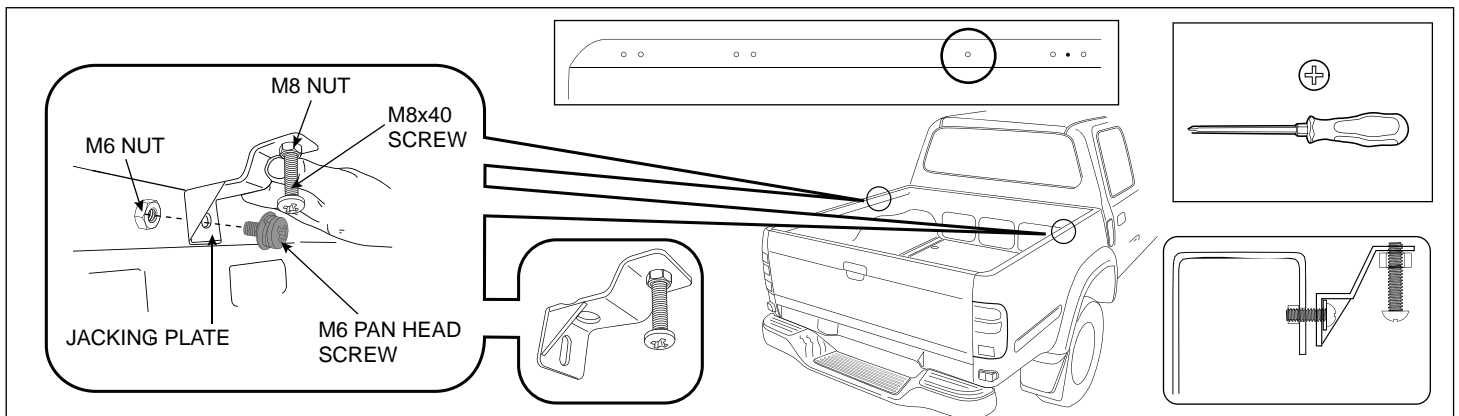
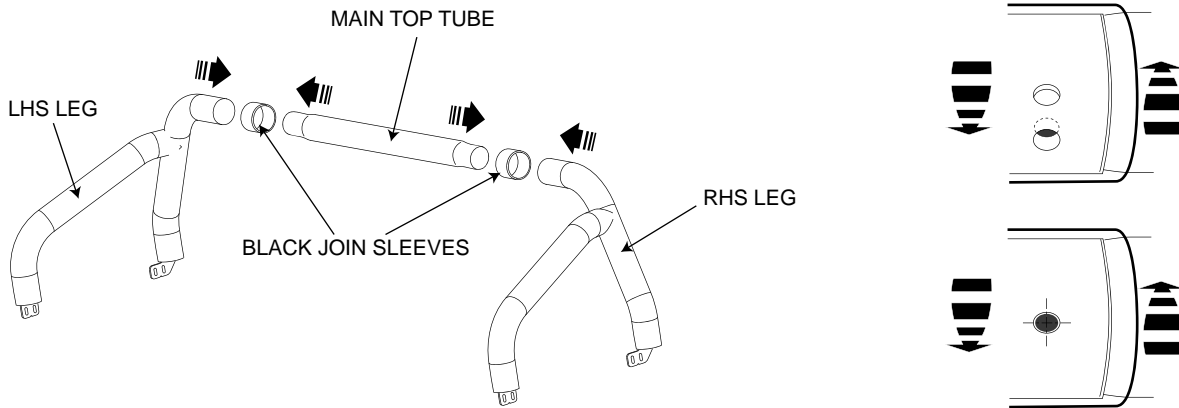


Diagram #:12

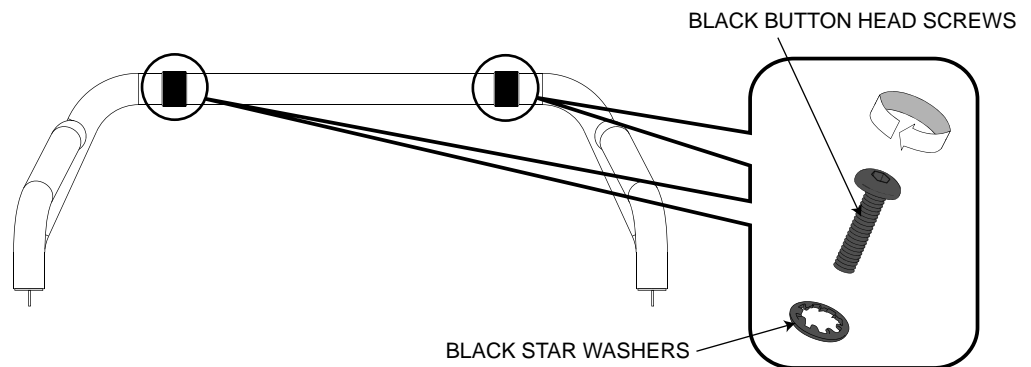
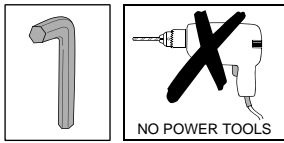
12. Attach the jacking brackets using the M6 screws provided. Loosely install M8 screw and M8 nut into bracket as shown. **See Dia #12.**



**Diagram #13**

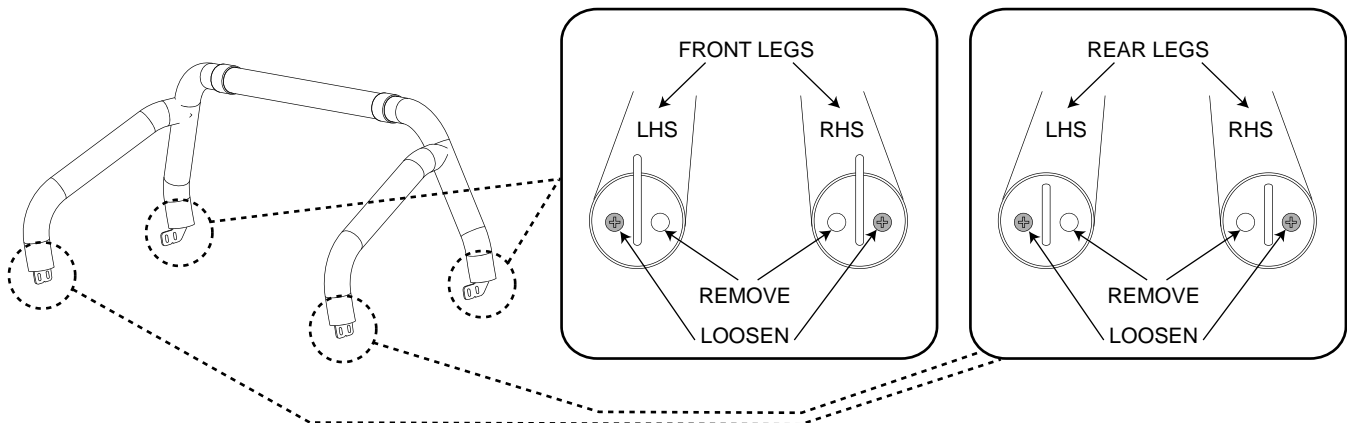
13. Slide the rubber sleeves over the Sports Bar main top tube and fit the LHS and RHS legs as shown. Ensure that all three (3) holes are aligned with each other. **See Dia #13.**

TORQUE SETTING  
7Nm



**Diagram #14**

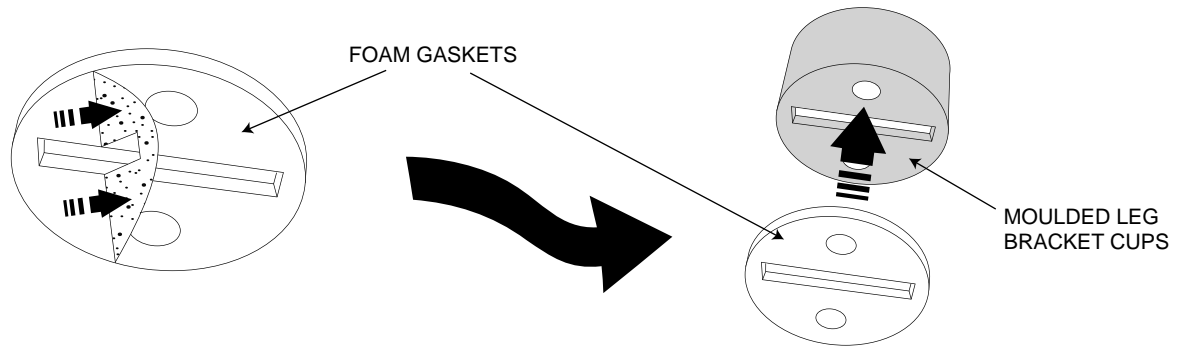
14. Secure the Sports Bar together with the black button head screws and black star washers provided. **See Dia #14.**



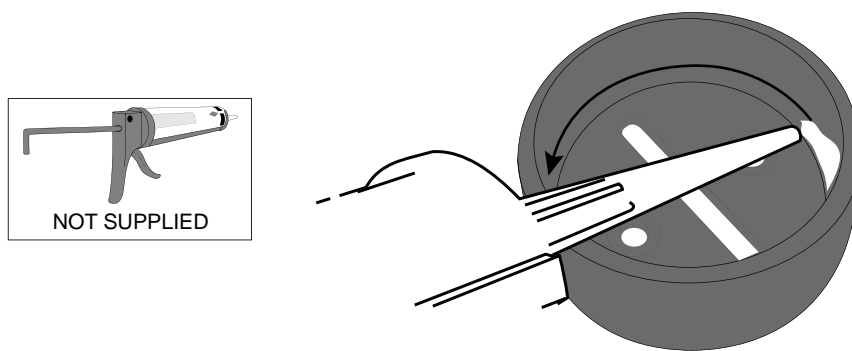
**Diagram #15**

15. Remove inner countersunk screws on leg brackets as shown and discard. Loosen outer countersunk screws. **See Dia #15.**

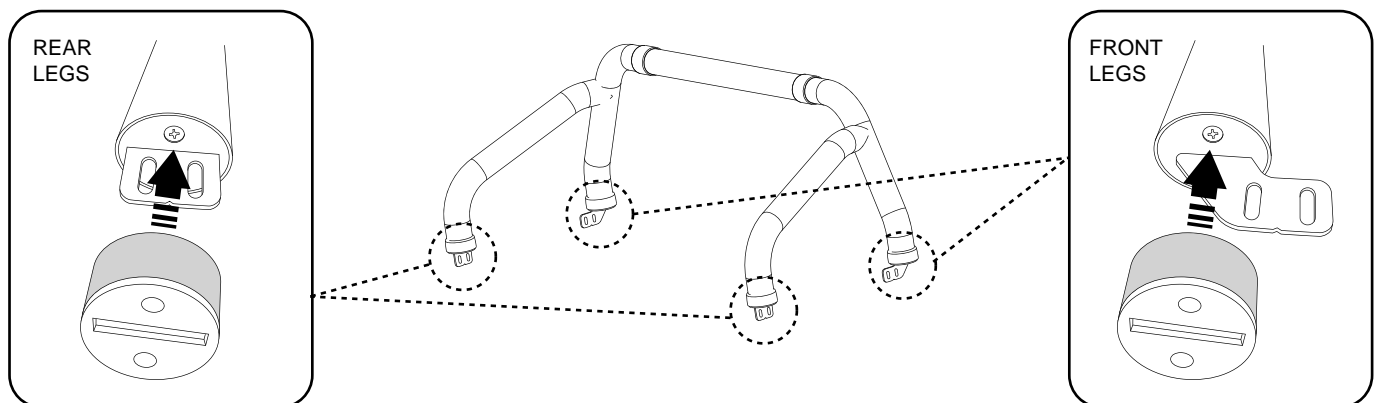


**Diagram #16**

16. Peel away the protective lining on the foam gaskets and attach them to the moulded leg bracket cups as shown. **See Dia #16.**

**Diagram #17**

17. Apply a bead of non-acetic silicon (not supplied) around the inside surface of the moulded leg bracket cups. **See Dia #17.**  
**NOTE: Silicon is not provided in the kit. Use only "non-acetic silicon".**

**Diagram #18**

18. Fit the moulded leg bracket cups to the Sports Bar leg brackets. **See Dia #18.**

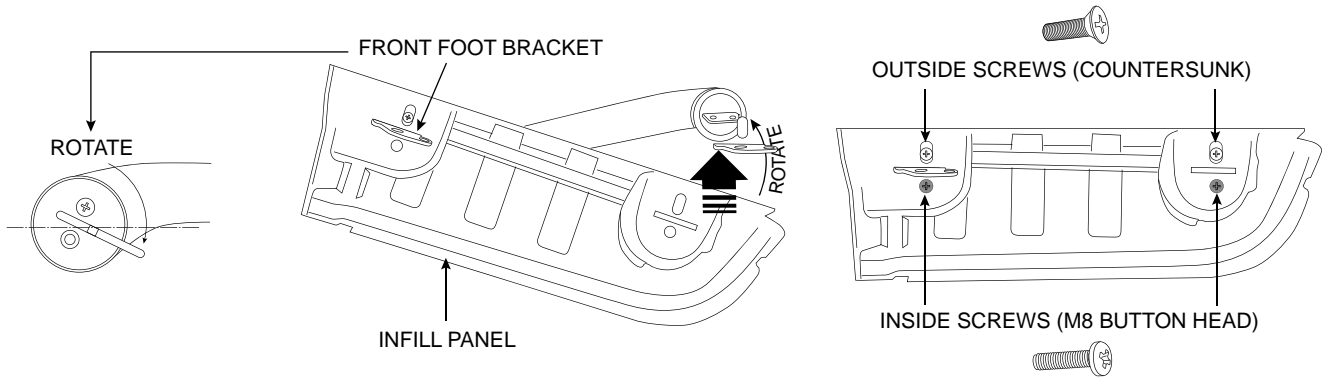


Diagram #:19

19. **IMPORTANT:** Be careful not to scratch the painted infill panels when fitting them to the Sports Bar. Rotate the front foot bracket of the Sports Bar. Install the infill panel by placing it onto the front Sports Bar foot first. Re-align the front foot bracket into position on the rear foot. Loosely install the M8x40mm screws. Do not tighten at this stage. See Dia #19.

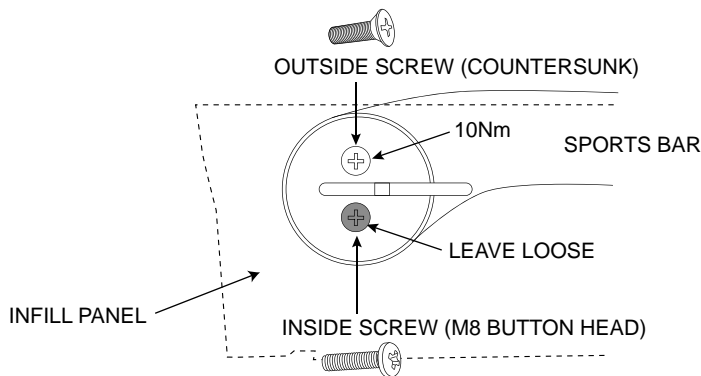


Diagram #:20

20. **IMPORTANT:** Be careful not to scratch the painted infill panels when fitting them to the Sports Bar. Re-check the alignment and then tighten Sports Bar outside screw to 10Nm. Inside screw to be left loose. Repeat the process on other side of Sports Bar. See Dia #20.

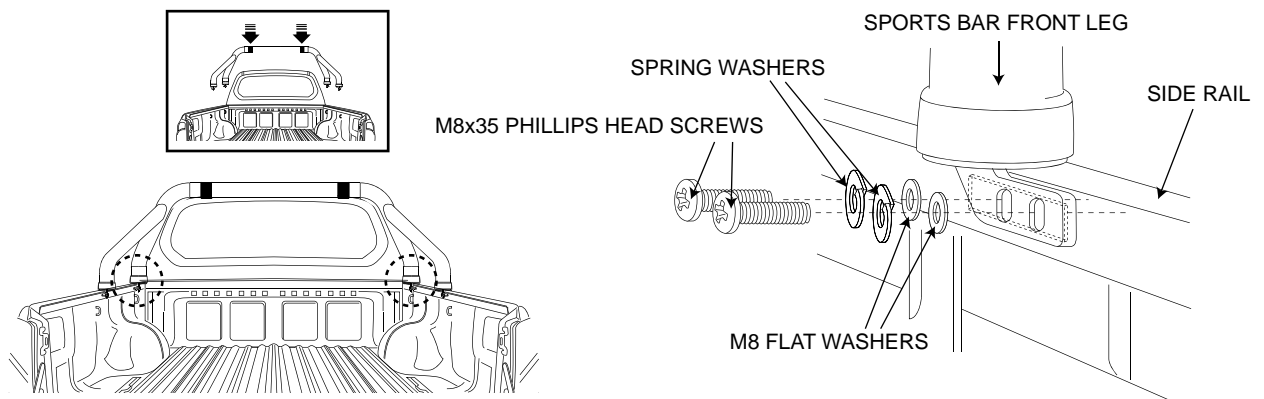
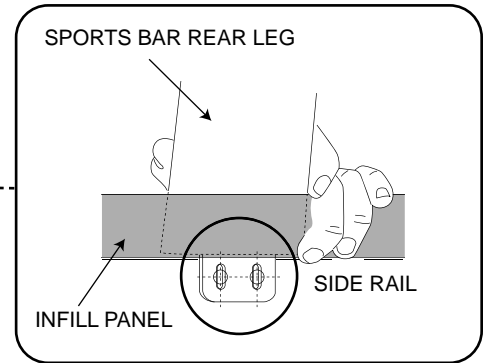
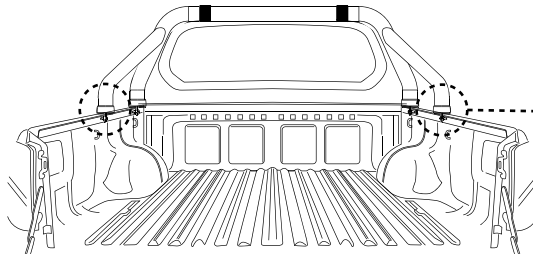
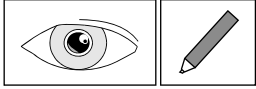


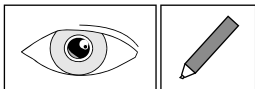
Diagram #:21

21. Position Sports Bar and infill panels on bed. Loosely attach front legs of Sports Bar to inner side panels with M8x35 phillips head screws, spring washers and M8 flat washers. See Dia #21.



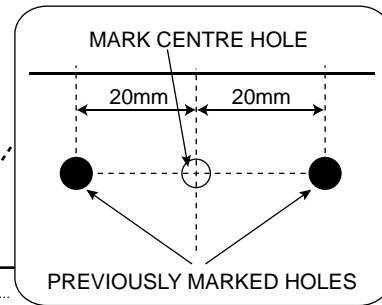
**Diagram #22**

22. Mark the two (2) Sports Bar rear leg drill holes as shown. Repeat for other side of the vehicle. **See Dia #22.**



**SIDE VIEW**

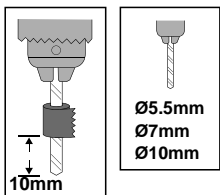
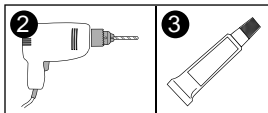
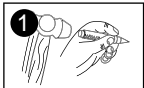
TOP EDGE OF SIDE RAIL



FRONT BED PANEL  
FRONT

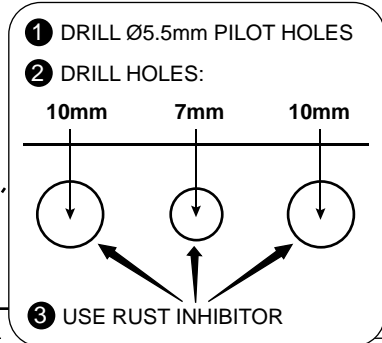
**Diagram #23**

23. Find and mark the centre point between the two (2) holes marked on the side rail in Diagram #14. Repeat for the other side of the vehicle. **See Dia #23.**



**SIDE VIEW**

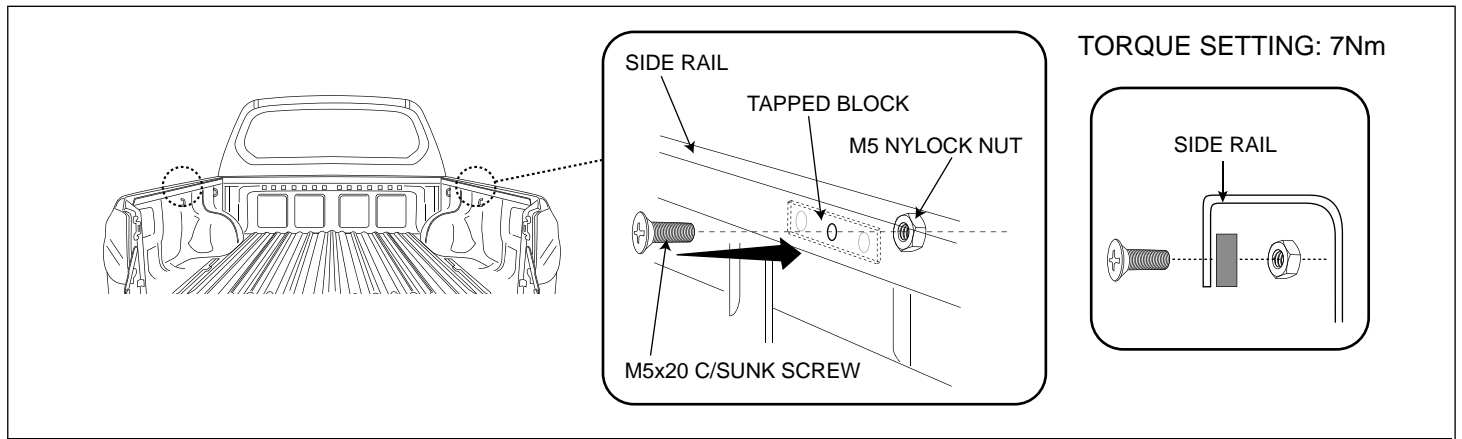
TOP EDGE OF SIDE RAIL



FRONT BED PANEL  
FRONT

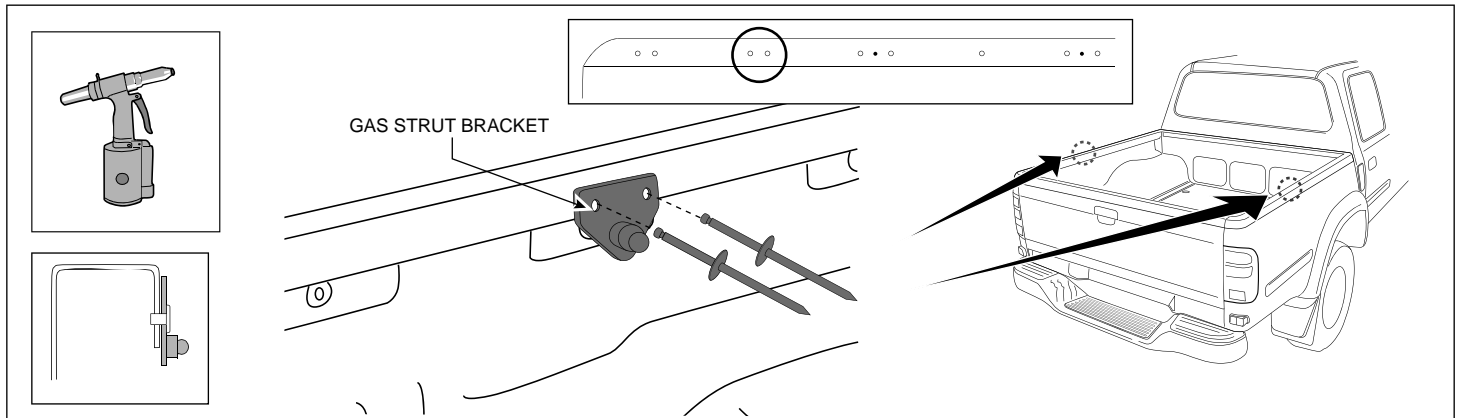
**Diagram #24**

24. Centre punch the holes marked in diagram #22 and #23. Drill  $\varnothing 5.5\text{mm}$  pilot holes followed by  $\varnothing 7\text{mm}$  and  $\varnothing 10\text{mm}$  holes as shown. Apply rust inhibitor to the drilled holes. Repeat for the other side of the vehicle. **See Dia #24.**



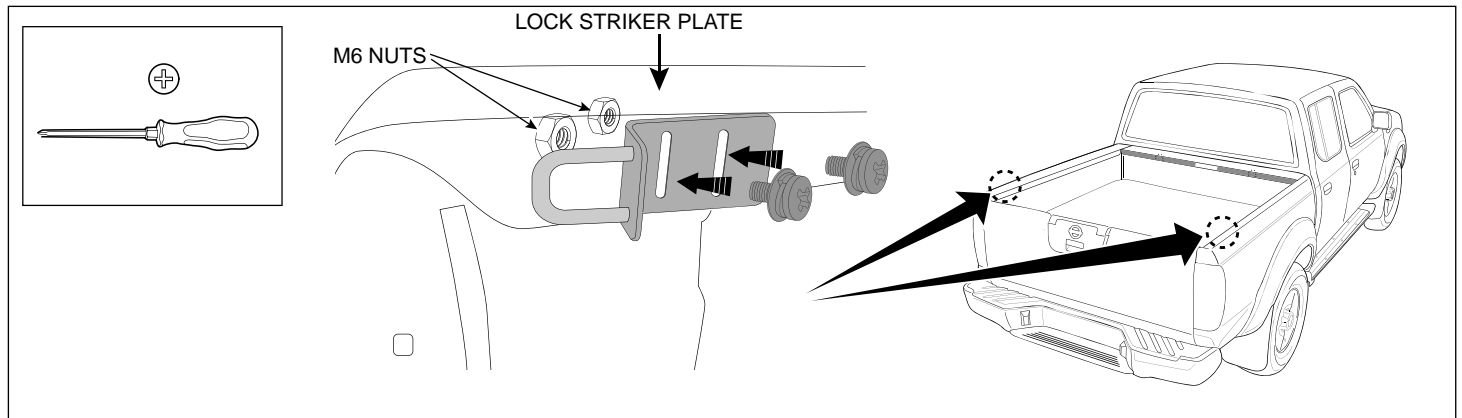
**Diagram #:25**

25. Attach the tapped blocks for the rear Sports Bar legs to the side rail with the M5x20 Countersunk screws as shown. Tighten to torque 7Nm. **See Dia #25.**



**Diagram #:26**

26. Position the Gas Strut Bracket to correspond with the 5mm drilled holes. Attach gas strut brackets with the pop rivets. Repeat for the other side of the vehicle. **See Dia #26.**



**Diagram #:27**

27. Position the lock striker plate to correspond with the 7mm drilled holes. Align and loosely attach the lock striker plates using the M6 nuts and M6 screws. Repeat for the other side of the vehicle. **See Dia #27.**

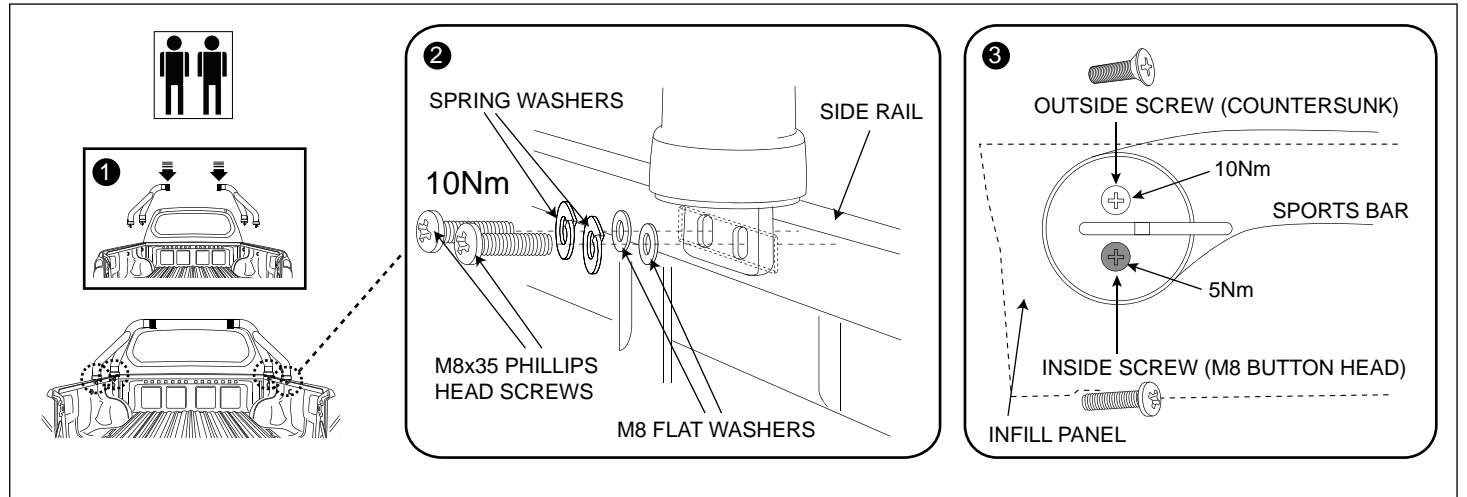


Diagram #:28

28. Two people are required to carry out the replacement of the Sports Bar. Position the Sports Bar and infill panels on vehicle. Attach the legs of the Sports Bar as shown. Pull down on the Sports Bar to compress the foam seal on the moulded leg bracket cups, and tighten all Sports Bar side rail bolts to torque setting 10Nm. Tighten Sports Bar to infill panel screw to 5Nm. Repeat for the other side of the vehicle. **See Dia #28.**

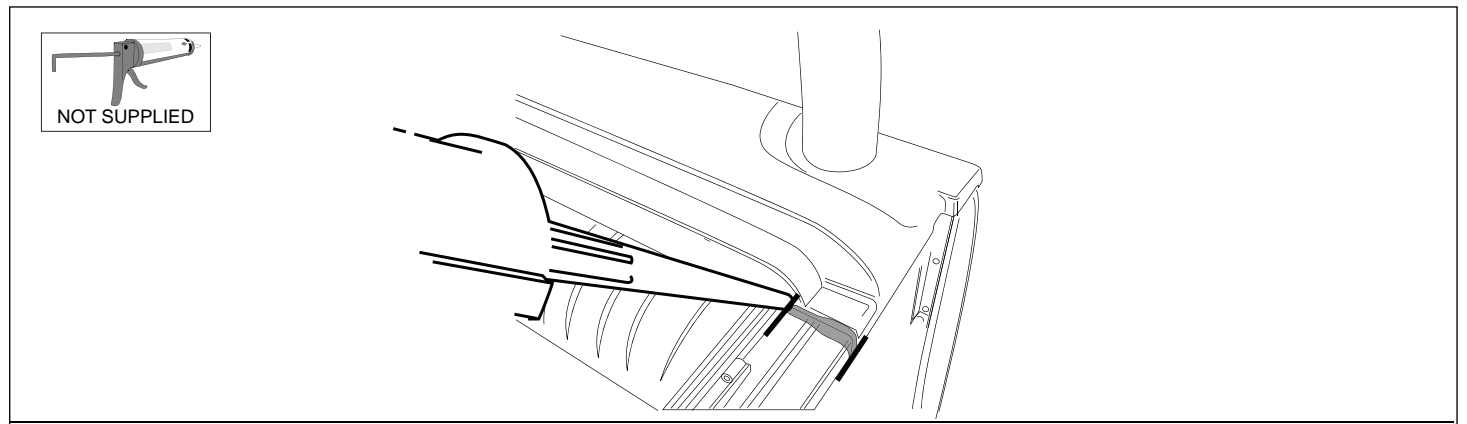


Diagram #:29

29. At the front of the infill panels apply a bead of non-acetic silicon to prevent water ingress. **See Dia #29.**  
**NOTE: Silicon is not provided in the kit. Use only "non-acetic silicon".**

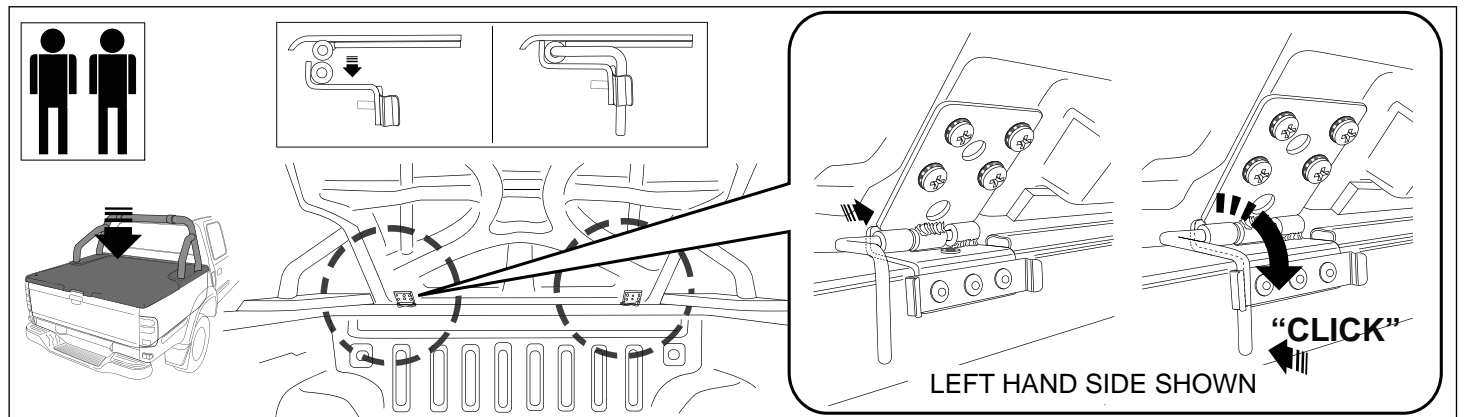
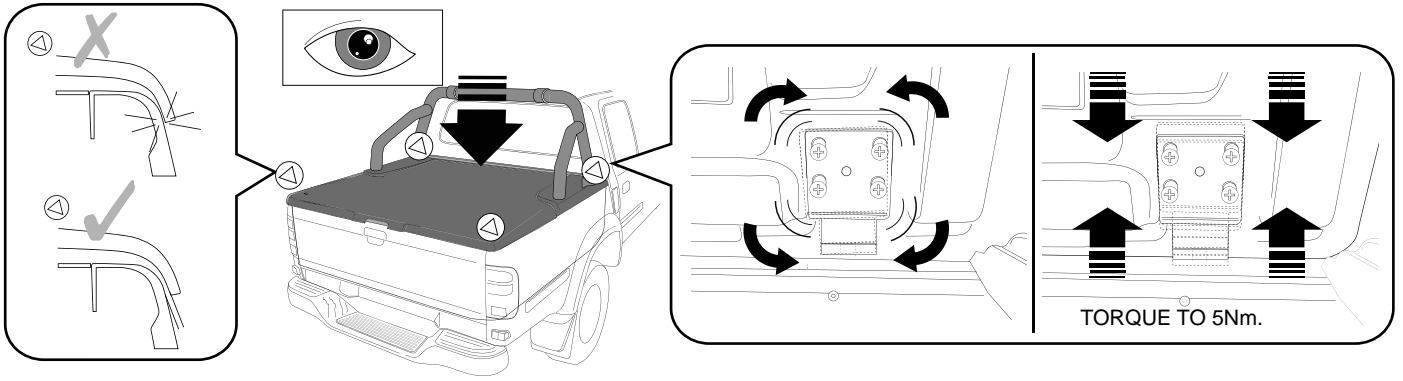


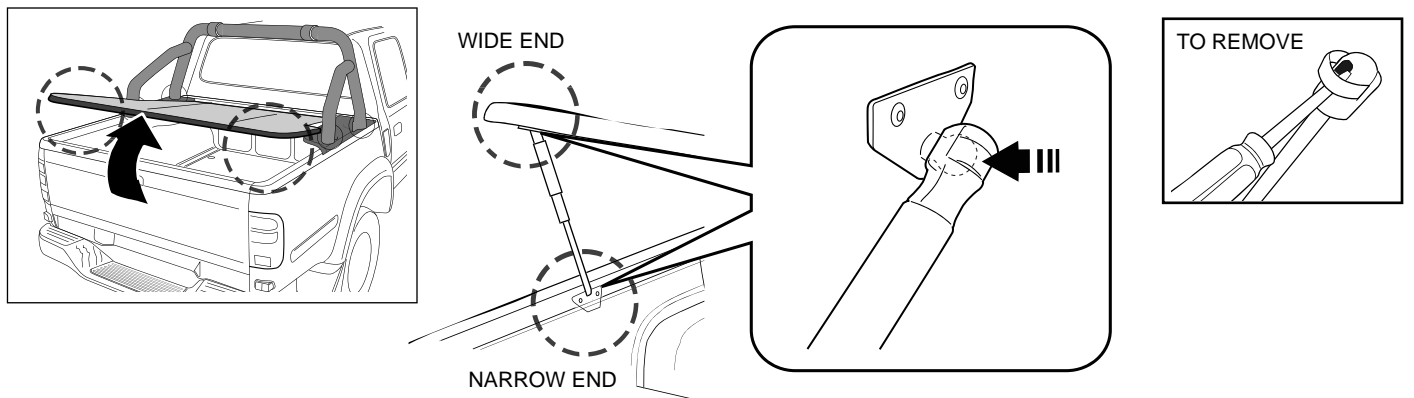
Diagram #:30

30. Two people are required to carry out the fitment of the Tonneau Cover. Fit Tonneau Cover - secure hinges with hinge pins, as shown. **See Dia #30.**

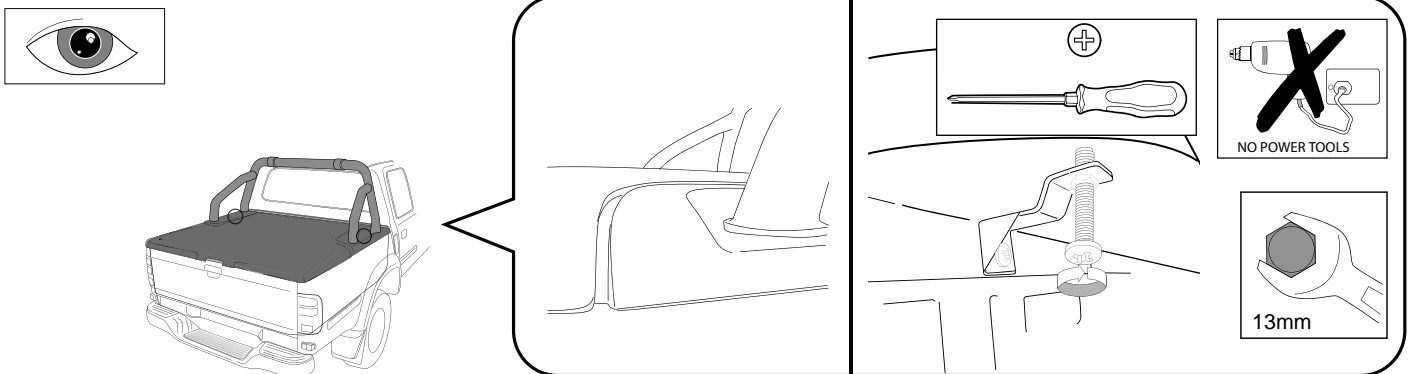
**IMPORTANT: Ensure hinge pins snap into retaining clip mounted to the lower hinges.**

**Diagram #31**

31. Close and check Tonneau Cover is central to vehicle and the sides of Tonneau Cover do not contact the vehicle bedrail. Adjust position if necessary by loosening the top hinge screws and re-positioning Tonneau Cover to fit centrally on vehicle. Re-tighten hinges to 5Nm torque. **See Dia #31.**

**Diagram #32**

32. Attach gas struts by clipping into place as shown. Ensure the narrow end mounts to the vehicle. **See Dia #32.**

**Diagram #33**

33. Adjust jacking screws until infill panels are level with the main surface of the Tonneau Cover. Once in the correct position, lock the M8 Nut into position against the bracket using a 13mm spanner. Repeat for other side of vehicle. **See Dia #33.**

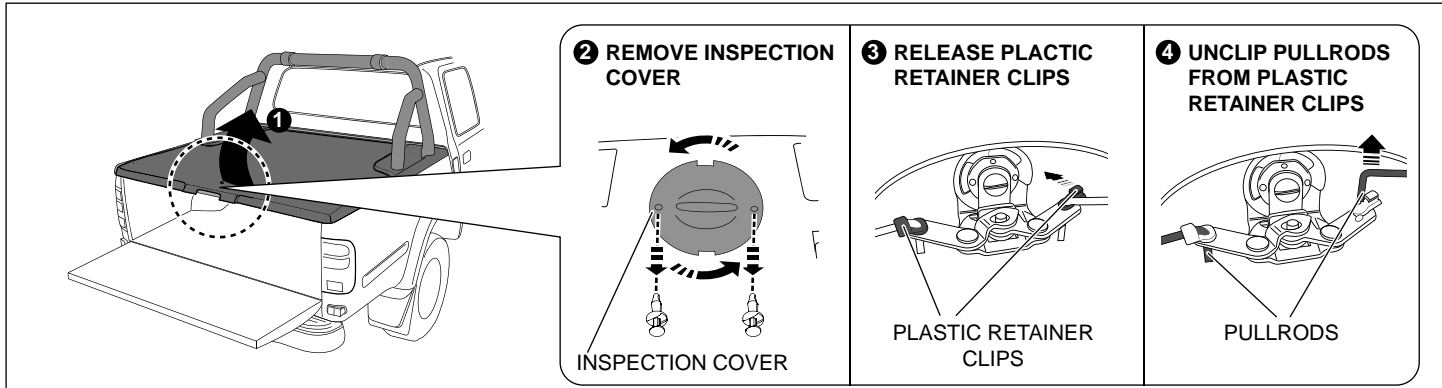


Diagram #34

34. Open Tonneau Cover and remove inspection cover by removing scrivets and rotating cover anti-clockwise. Release plastic retainer clips and unclip pullrods as shown. **See Dia #34.**

**⚠ IMPORTANT: Ensure vehicles's tailgate remains open whilst adjusting Tonneau Cover locking mechanism.**

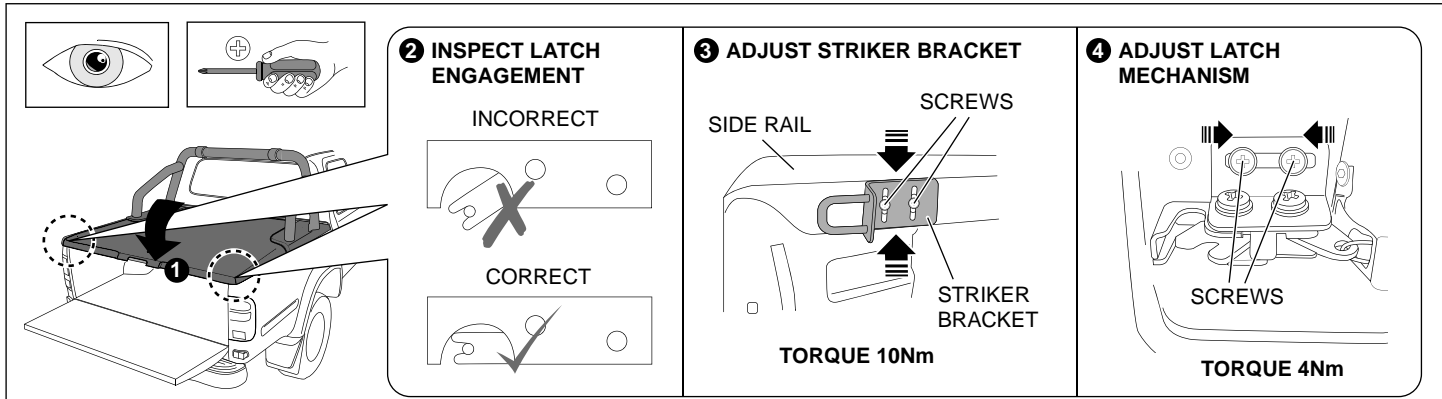


Diagram #35

35. Close Tonneau Cover and inspect locking mechanism. Ensure the latch hits the striker bracket centrally. If it **DOES**, proceed to Diagram #36 below. If it **DOES NOT**, adjust the striker bracket accordingly by loosening the M6 screws and moving the bracket up or down as shown. You may also need to adjust the latch mechanism by loosening the screws and moving it left or right as shown. **See Dia #35. Note: Tonneau Cover has 2 stage locks. Ensure Tonneau engages with second stage of the latch.**

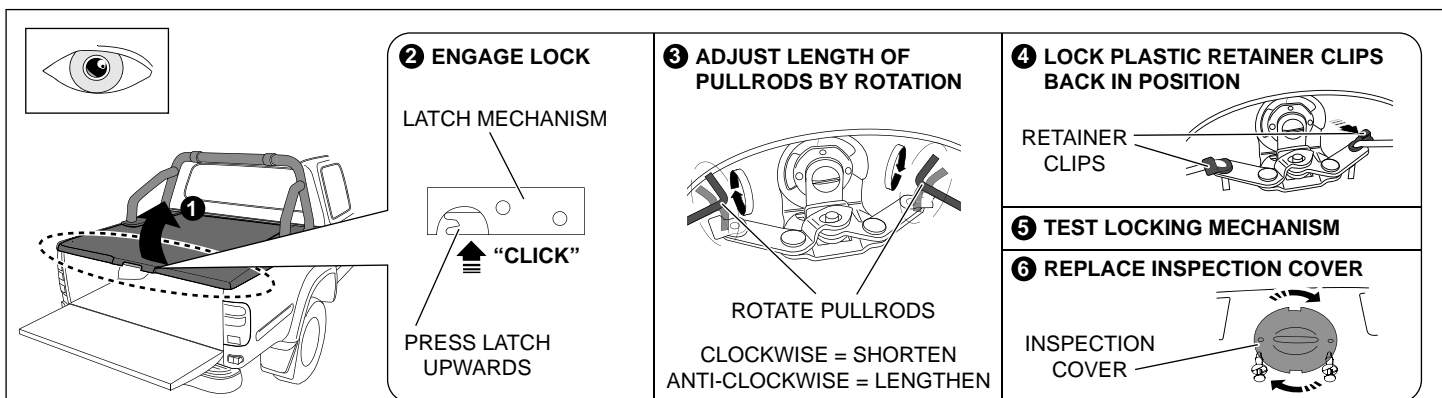


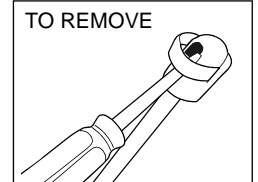
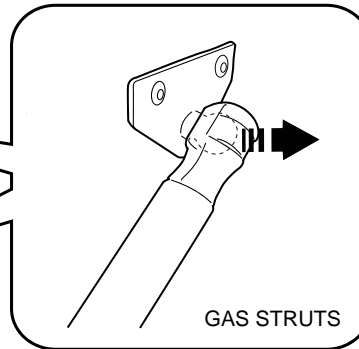
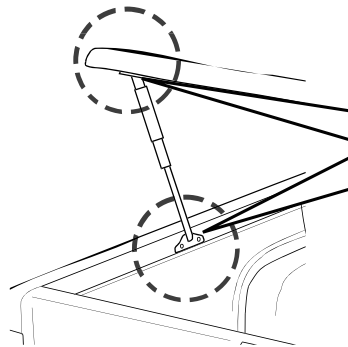
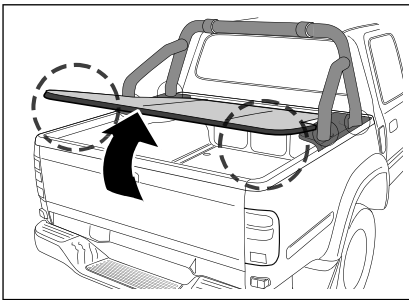
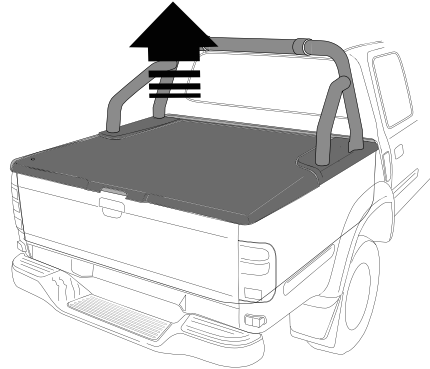
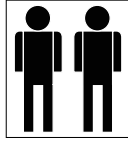
Diagram #36

36. Open the Tonneau Cover and engage the lock by pressing upwards on the latch. Adjust pullrods so that they clip back into the retainer clips correctly. Do this by rotating them clockwise to shorten them or anti-clockwise to lengthen them. Clip pullrods and retainer clips back into position. Test lock by pressing the button on top of Tonneau Cover. If latch mechanism **DOES NOT** release, return to **Step 3** and shorten the pullrods. If it **DOES** release, replace inspection cover. **See Dia #36.**

**⚠ IMPORTANT: Ensure that the Tonneau Cover locking mechanism is functioning correctly before closing tailgate.**

## REMOVAL OF TONNEAU COVER

TWO PEOPLE ARE REQUIRED TO CARRY OUT THE REMOVAL OF THE TONNEAU COVER.



TO REMOVE

GAS STRUTS

Diagram #:1

1. Detach gas struts by inserting a small screw driver and adjusting the spring clip on the strut. **See Dia #1.**  
**NOTE: Do not remove the spring clip only a small amount of levering is required to detach.**

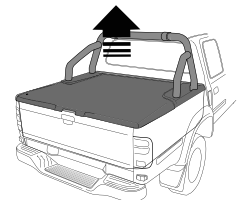
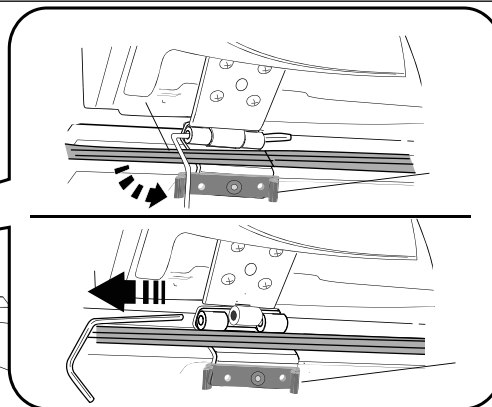
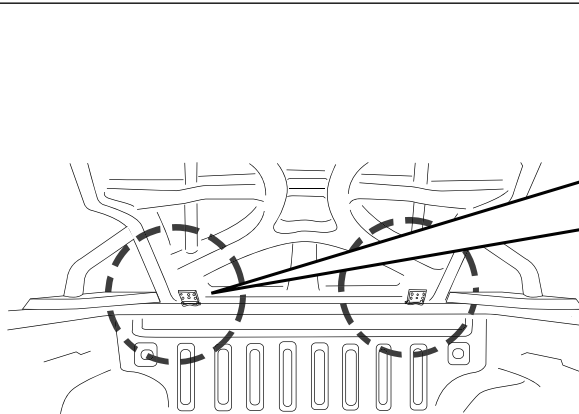


Diagram #:2

2. Remove hinge pins and then remove the Tonneau Cover. **See Dia #2.**



## RE-INSTALLATION OF TONNEAU COVER

TWO PEOPLE ARE REQUIRED TO CARRY OUT THE RE-INSTALLATION OF THE TONNEAU COVER.

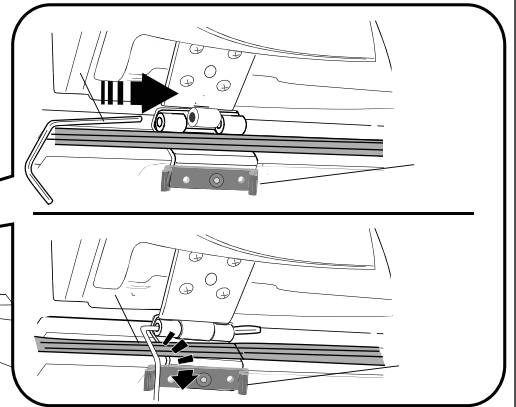
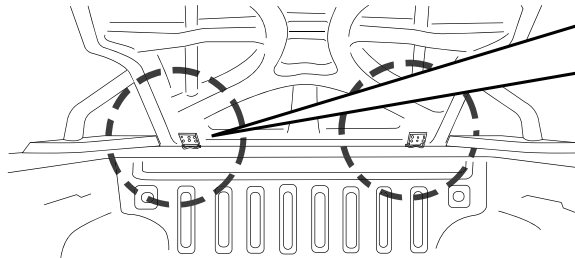
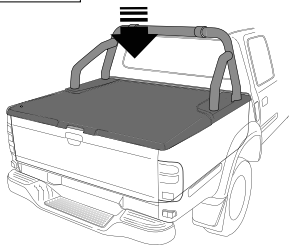
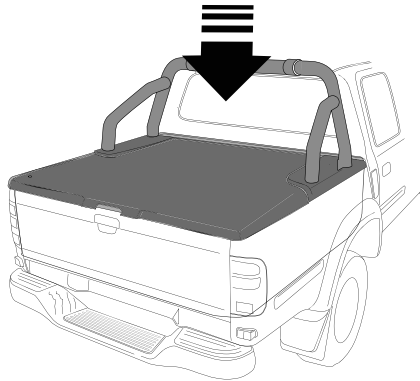
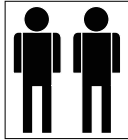


Diagram #:1

1. Fit Tonneau Cover - secure hinges with hinge pins. **See Dia #1.**

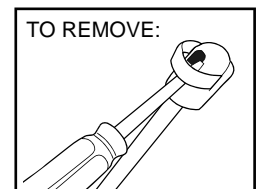
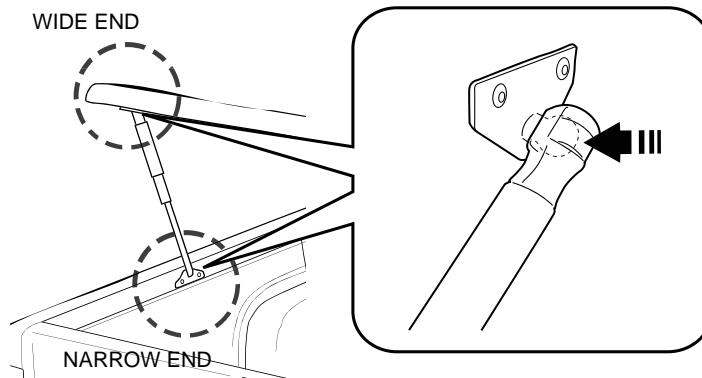
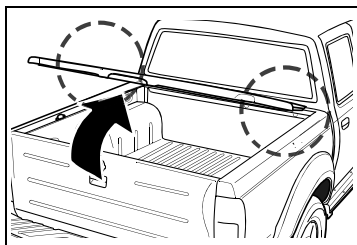


Diagram #:2

2. Attach gas struts by clipping into place. Ensure the narrow end mounts to the vehicle. **See Dia #2.**



**ALLGEMEINE BETRIEBSERLAUBNIS (ABE)**

nach § 22 in Verbindung mit § 20 Straßenverkehrs-Zulassungs-Ordnung (StVZO) in der Fassung vom 28.09.1988 (BGBl I S.1793)

Nummer der ABE: 91008

Gerät: Laderaumabdeckung

Typ: Tonneau

Inhaber der ABE: EGR United Kingdom Limited  
UK-Milton Keynes, MK11 3HA

Hersteller: EGR  
84 Evans Road, Salisbury, Queensland 4107, Australien

Für die obenbezeichneten reihenweise zu fertigenden oder gefertigten Geräte wird diese Genehmigung mit folgender Maßgabe erteilt:

Die genehmigte Einrichtung erhält das Typzeichen

**KBA 91008**

Dieses von Amts wegen zugeteilte Zeichen ist auf jedem Stück der laufenden Fertigung in der vorstehenden Anordnung dauerhaft und jederzeit von außen gut lesbar anzubringen. Zeichen, die zu Verwechslungen mit einem amtlichen Typzeichen Anlass geben können, dürfen nicht angebracht werden.



Nummer der ABE: 91008

Die Laderaumabdeckung, Typ Tonneau, dürfen ausschließlich zum Anbau an die in den beiliegenden Prüfunterlagen aufgeführten Kraftfahrzeuge unter den angegebenen Bedingungen feilgeboten werden.

In einer mitzuliefernden Anbauanweisung sind die Bezieher auf den eingeschränkten Verwendungsbereich hinzuweisen.

Der Anbau hat nach dieser Anweisung zu erfolgen.

An jedem Gerät muß an einer gegen Beschädigung geschützten, auch nach dem Anbau sichtbaren Stelle gut lesbar und dauerhaft ein Fabrik Schild angebracht sein, das folgende Angaben enthält:

Hersteller oder Herstellerzeichen  
Typ, Teilenummer und  
Typzeichen

Statt der Kennzeichnung der Geräte mit dem Fabrik Schild können die geforderten Angaben auch eingepreßt sein.

Im übrigen gelten die im beiliegenden Gutachten nebst Anlagen der Technischen Prüfstelle für den Kraftfahrzeugverkehr des TÜV Nord Mobilität GmbH & Co.KG Institut für Fahrzeugtechnik und Mobilität, Hannover, vom 24.04.2007 festgehaltenen Angaben.

Das geprüfte Muster ist so aufzubewahren, dass es noch fünf Jahre nach Erlöschen der ABE in zweifelsfreiem Zustand vorgewiesen werden kann.

Flensburg, 25.05.2007  
Im Auftrag

  
(Hansen)



Anlagen:

Nebenbestimmungen und Rechtsbehelfsbelehrung  
1 Gutachten Nr. 1691/07



Nummer der ABE: 91008

- Anlage -

**Nebenbestimmungen und Rechtsbehelfsbelehrung**

**Nebenbestimmungen**

Die Einzelergebnisse der reihenweisen Fertigung müssen mit den Genehmigungsunterlagen genau übereinstimmen. Mit dem zugeteilten Typzeichen/Prüfzeichen dürfen die Fahrzeugteile nur gekennzeichnet werden, die den Genehmigungsunterlagen in jeder Hinsicht entsprechen.

Änderungen an den Einzelergebnissen sind nur mit ausdrücklicher Zustimmung des Kraftfahrt-Bundesamtes gestattet.

Änderungen der Firmenbezeichnung, der Anschrift und der Fertigungsstätten sowie eines bei der Erteilung der Genehmigung benannten Zustellungsbevollmächtigten oder bevollmächtigten Vertreters sind dem Kraftfahrt-Bundesamt unverzüglich mitzuteilen.

Das Kraftfahrt-Bundesamt ist unverzüglich zu benachrichtigen, wenn die reihenweise Fertigung oder der Vertrieb der genehmigten Einrichtung innerhalb eines Jahres oder endgültig oder länger als ein Jahr eingestellt wird. Die Aufnahme der Fertigung oder des Vertriebs ist dann dem Kraftfahrt-Bundesamt unaufgefordert innerhalb eines Monats mitzuteilen. Verstöße gegen diese Bestimmungen können zum Widerruf der Genehmigung führen und können überdies strafrechtlich verfolgt werden.

Die Genehmigung erlischt, wenn sie zurückgegeben oder entzogen wird, oder der genehmigte Typ den Rechtsvorschriften nicht mehr entspricht. Der Widerruf kann ausgesprochen werden, wenn die für die Erteilung und den Bestand der Genehmigung geforderten Voraussetzungen nicht mehr bestehen, wenn der Genehmigungsinhaber gegen die mit der Genehmigung verbundenen Pflichten – auch soweit sie sich aus den zu dieser Genehmigung zugeordneten besonderen Auflagen ergeben – verstößt oder wenn sich herausstellt, dass der genehmigte Typ den Erfordernissen der Verkehrssicherheit oder des Umweltschutzes nicht entspricht.

Das Kraftfahrt-Bundesamt kann jederzeit die ordnungsgemäße Ausübung der durch diese Genehmigung verliehenen Befugnisse, insbesondere die genehmigungsgerechte Fertigung, nachprüfen und zu diesem Zweck Proben entnehmen oder entnehmen lassen.

Die mit der Erteilung dieser Genehmigung verliehenen Befugnisse sind nicht übertragbar. Schutzrechte Dritter werden durch diese Genehmigung nicht berührt.

**Rechtsbehelfsbelehrung**

Gegen diese Genehmigung kann innerhalb eines Monats nach Bekanntgabe Widerspruch erhoben werden. Der Widerspruch ist beim **Kraftfahrt-Bundesamt, Fördestraße 16, DE-24944 Flensburg**, schriftlich oder zur Niederschrift einzulegen.

Institut für  
Fahrzeugtechnik  
und Mobilität

**GUTACHTEN**



zur Erteilung einer Allgemeinen Betriebserlaubnis (ABE)  
nach § 20 Straßenverkehrs-Zulassungs-Ordnung (StVZO)

Fahrzeugteilart : Laderaumabdeckung  
Typ : Tonneau  
Antragsteller : EGR, Milton Keynes, England

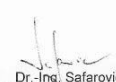
- Der genannte Fahrzeugteiletyp wird vom eigenen Betrieb des Antragstellers in Melbourne, Australien gefertigt.
- Der Antragsteller ermöglicht aufgrund von technischen Fachkräften, Fertigungsanlagen und Kontrolleinrichtungen eine gleichmäßige, reihenweise Fertigung von Fahrzeugen des in der Typbeschreibung festgelegten Fahrzeugtyps.  
Tatsachen, die die Zuverlässigkeit des Herstellers im Sinne des § 20 StVZO in Frage stellen, sind hier nicht bekannt.
- Die beigefügte Typbeschreibung besteht aus Blatt 1 bis 5 und ist mit den darin unter Nr. 4. angegebenen Anlagen Bestandteil des Gutachtens.
- Der Teiletyp entspricht der vollständigen Typbeschreibung und genügt den heute gültigen Bestimmungen der StVZO, den hierzu vom Bundesminister für Verkehr erlassenen heute gültigen Anweisungen und Richtlinien.
- Der Erteilung einer ABE stehen technische Bedenken nicht entgegen.

TÜV NORD Mobilität GmbH & Co. KG  
IFM - Institut für Fahrzeugtechnik und Mobilität  
Adlerstr. 7, 45307 Essen

Akkreditiert von der Akkreditierungsstelle des Kraftfahrt-Bundesamtes  
Bundesrepublik Deutschland - DAR-Registrier-Nr: KBA-P 00004-95

Hannover, den 24.04.2007  
IFM/928/Sa  
Auftr.-Nr. 1691/07



  
Dr.-Ing. Safarovic

Ämtlich anerkannter Sachverständiger

Fahrzeugteiletyp : Tonneau  
Antragsteller : EGR, Milton Keynes, England

0. **Allgemeines**
- 0.1. **Hersteller** : EGR, 84 Evans Rd., Salisbury, Brisbane, Queensland, 4107 Australien
- 0.2. **Antragsteller** : EGR, Milton Keynes, England
- 0.3. **Teilart** : Laderaumabdeckung
- 0.4. **Teiltyp** : Tonneau
- 0.5. **Handelszeichnung** : Tonneau
- 0.6. **Ausführungen** : siehe Anlage 1/1
- 0.7. **Kennzeichnung** : Typ: Teilenummer (siehe Anlage 1/1)  
Prüfzeichen
- 0.8. **Art und Ort der Kennzeichnung** : Klebeschild an der Unterseite der Abdeckung

Fahrzeugteiletyp : Tonneau  
Antragsteller : EGR, Milton Keynes, England

1. **Technische Angaben**
- 1.1. **Beschreibung** : Die Pritschenabdeckung besteht aus einem ABS-Kunststoffteil, welches mit einem Aluminium-Profil an der Vorderseite der Ladefläche angehängt wird. Zwischen dem Kunststoffteil und der Abdeckung ist ein Scharnier eingefügt, sodass sich die Abdeckung, unterstützt durch 2 Gasdruckfedern, anheben lässt. Die Federn halten die Abdeckung in der geöffneten Position. Die Abdeckung ist abschließbar. Sie ist nicht zum Tragen von Lasten vorgesehen.
- 1.2. **Hauptabmessungen in mm** : siehe Anlage 2/1.
- 1.3. **Gewicht in kg** : siehe Anlage 1/1
- 1.3. **Werkstoffe** : Abdeckung aus ABS-Kunststoff, Befestigung durch Aluminiumprofil
- 1.4. **Befestigung** : Die Laderaumabdeckung wird unter Verwendung der zum Lieferumfang gehörenden Befestigungsteile und -mittel gemäß der zum Lieferumfang gehörenden Montageanleitung am Fahrzeug befestigt. Die Montage muss fachgerecht durch eine Kfz-Werkstatt erfolgen.

Fahrzeugteiletyp : Tonneau  
Antragsteller : EGR, Milton Keynes, England

2. **Prüfungen**
- 2.1. **Äußere Gestaltung**  
Die geprüften Muster wurden im angebauten Zustand bezüglich der nach außen weisenden Kanten gemäß § 30c StVZO sowie in Anlehnung an die RL 74483/EWG in der Fassung 877354/EWG positiv begutachtet.
- 2.2. **Fahrverhalten**  
Durch den Anbau der Fahrzeugteile sind bei bestimmungsgemäßem Betrieb des Fahrzeugs keine negativen Auswirkungen auf das Fahr-, Brems- und Lenkverhalten zu erwarten.
- 2.3. **Befestigung am Fahrzeug**  
Die Befestigung der Fahrzeugteile am Fahrzeug unter Verwendung der zum Lieferumfang gehörenden Befestigungsteile ist bei Beachtung der vom Teilehersteller mitzuliefernden Montageanleitung als sicher und dauerhaft anzusehen.
- 2.4. **Fahrzeugabmessungen**  
Durch den Anbau der Fahrzeugteile ändern sich die Fahrzeugabmessungen nicht.
- 2.5. **Fahrzeuggewicht**  
Die Änderungen des Leergewichts und der Nutzlast durch den Anbau der Fahrzeugteile sowie die Abmessungen der Fahrzeugteile sind in der Anlage 1/1 angegeben.
3. **Verwendungsbereich**  
Die Fahrzeugteile in der beschriebenen Ausführung sind zum Anbau an die in der Anlage 1/1 aufgeführten Fahrzeuge unter Beachtung der dort vorgeschlagenen Auflagen und Hinweise geeignet.

Fahrzeugteiletyp : Tonneau  
Antragsteller : EGR, Milton Keynes, England

4. **Abnahme des Anbaus**  
Die zur Prüfung vorgestellten Fahrzeugteile
- Tonneau**
- in den beschriebenen Ausführungen entsprechen den vorstehenden Angaben. Die in der Anlage 1/1 aufgeführten Fahrzeuge entsprechen nach dem Anbau der Fahrzeugteile den heute gültigen Vorschriften der StVZO sowie den hierzu vom Bundesminister für Verkehr erlassenen heute gültigen Anweisungen und Richtlinien. Eine Prüfung des Anbaus der Fahrzeugteile durch einen amtlich anerkannten Sachverständigen oder Prüfer für den Kfz-Verkehr wird **nicht für erforderlich** gehalten. Eine Änderung der Angaben in der Zulassungsbescheinigung wird für **erforderlich** gehalten.
- Für die Änderung der Angaben in der Zulassungsbescheinigung wird folgender Text vorgeschlagen:
- FELD 25: WAHLW. M. LADERAUMABDECKUNG TONNEAU AUSFÜHRUNG ...<sup>1</sup> DANN GILT: FELD G. - ...<sup>2</sup> KG

<sup>1</sup> Daten je nach Ausführung gemäß Anlage 1/1 einsetzen

24.04.07

Anlage 1./1: Ausführungen, Teilenummer, Verwendungsbereich des Bauteils, Auflagen und Hinweise

Fahrzeugteilettyp : Tonneau  
Antragsteller : EGR, Milton Keynes, England

Hersteller	Typ	Fahrzeug- Verkaufsbe- zeichnung	EG-BE / ABE	Ausführung und Kennzeichnung der Laderaumabdeckung (Teilenummer), Gewicht der Laderaumabdeckung
Isuzu	TF	D-MAX	N051	TCDMAX1PCE07 (einteilige Abdeckung), ca. 30 kg TCDMAX07 (dreiteilige Abdeckung), ca. 30 kg
Toyota	N25T, N25S	Hilux	L643 / L642	TCHILIX1PCE05 (einteilige Abdeckung), ca. 30 kg TCHLUX05 (dreiteilige Abdeckung), ca. 30 kg
Mitsubishi	KA0T	L200	L716	TCL2001PCE06 (einteilige Abdeckung), ca. 30 kg TCL20006 (dreiteilige Abdeckung), ca. 30 kg
Nissan	D40	Navara	L617	TCNAVARA1PCE06 (einteilige Abdeckung), ca. 30 kg TCNAVARA06 (dreiteilige Abdeckung), ca. 30 kg
Ford	2AW	Ranger ab Bj 2006	K272*11	TCRANGER1PCE06 (einteilige Abdeckung), ca. 30 kg TCRANGER06 (dreiteilige Abdeckung), ca. 30 kg

Gilt auch für Fahrzeuge desselben Fahrzeug-Typs mit fortgeschriebenen Nachträgen bzw. Erweiterungen der Typgenehmigung, soweit diese Fahrzeuge in allen Bereichen, die für den Anbau der Teile wesentlich sind, technisch identisch sind mit Fahrzeugen, die gemäß o. g. Genehmigung gefertigt worden sind  
Auflagen: Die Side Bars dürfen nur entsprechend der Montageanleitung angebracht werden.